



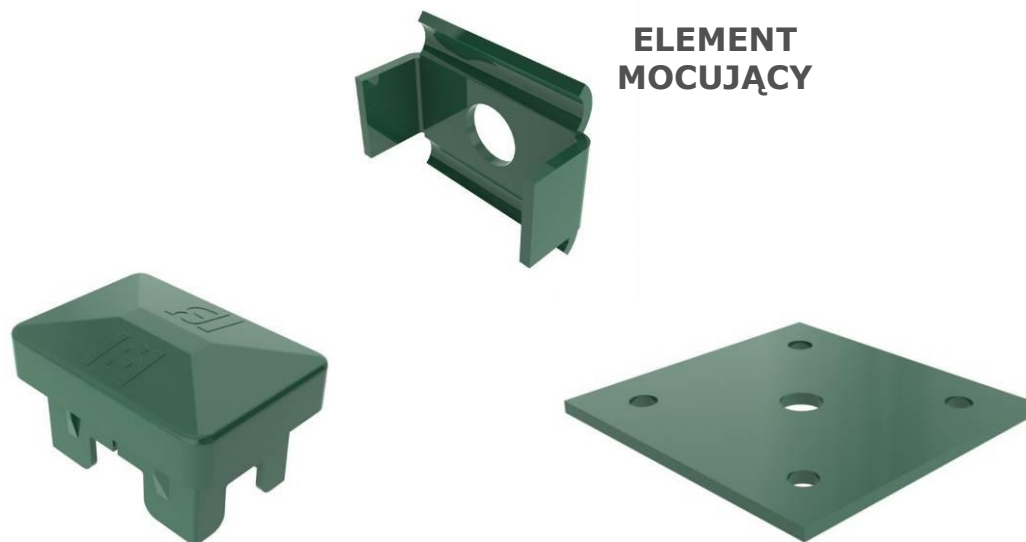
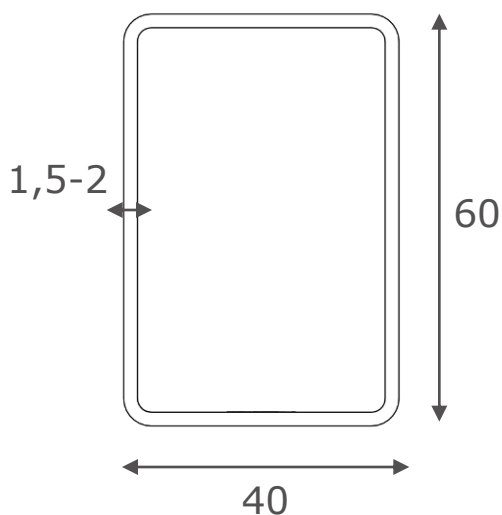
# **Słupy D-LOX®**

Instrukcja montażu

# 1. Elementy systemu ogrodzeniowego

## 1.1 Słupy

- Słup D-LOX® posiada przekrój 60x40x1,5 mm lub 60x40x2 mm, w zależności od wysokości ogrodzenia
- Rodzaje: słupy pośrednie i narożne
- W słupach przewidziano odpowiednie otwory i nitonakrętki M8 do mocowania paneli. Wszystkie słupy posiadają na górze element mocujący.
- Słupy wyposażone są w kapturki z tworzywa sztucznego.
- Słupy można instalować w betonie lub na metalowych podstawach (przyspawanych do słupów).



# 1. Elementy systemu ogrodzeniowego

## 1.2 Panele

- Słupy D-LOX® można łączyć z panelami Nylofor 2D i Nylofor 2D Super.  
Poniżej przedstawiono słupy i panele o standardowych parametrach:

Wysokość ogrodzenia (mm)**	Profil słupa (mm)	Wysokość słupa do zabetonowania (mm)	Wysokość słupa na podstawie (mm)	Liczba insertów
808 (b)	60x40x1,5*	1300	870	3
1006 (a)	60x40x1,5*	1500	1070	4
1008 (b)	60x40x1,5*	1500	1070	4
1206 (a)	60x40x1,5*	1700	1270	4
1208 (b)	60x40x1,5*	1700	1270	4
1406 (a)	60x40x1,5*	2000	1470	4
1408 (b)	60x40x1,5*	2000	1470	4
1606 (a)	60x40x1,5*	2200	1670	5
1608 (b)	60x40x1,5*	2200	1670	5
1830	60x40x2	2400	1870	5
2030	60x40x2	2600	2070	5
2230	60x40x2	3000	2270	6
2430	60x40x2	3200	2470	6

(a) Tylko Nylofor 2D - (b) Tylko Nylofor 2D Super

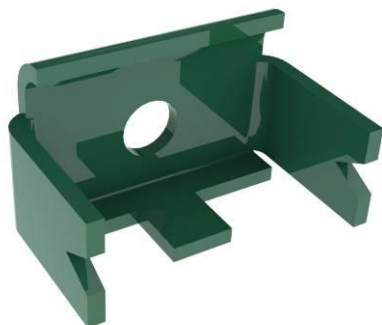
\* Słupy ocynkowane ogniowo i niepowlekanie poliestrem posiadają profil 60x40x2 mm

\*\* Całkowita wysokość ogrodzenia może być inna w zależności od prześwitu pod panelem (od 20 do 50 mm)

# 1. Elementy systemu ogrodzeniowego

## 1.3 Złączki

- Panele do słupów D-LOX® można mocować za pomocą stalowych złączek
  - Dostępne są 2 rodzaje złączek: złączka do panelu Nylofor 2D i złączka do panelu Nylofor 2D Super. Złączki mocuje się za pomocą śrub imbusowych z gniazdem sześciokątnym (ISO7380) M8x60, wykonanych ze stali nierdzewnej.



NYLOFOR 2D



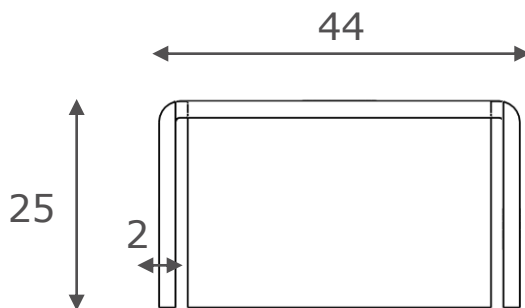
NYLOFOR 2D SUPER



# 1. Elementy systemu ogrodzeniowego

## 1.4 Listwy

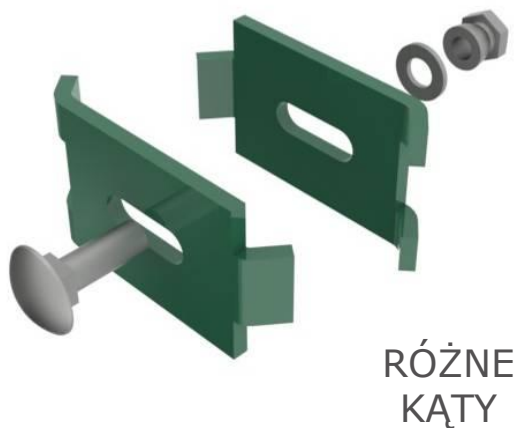
- Panele do słupów D-LOX® można mocować również za pomocą stalowych listew o wymiarach 25x44x25x2 mm
  - Listwy mocuje się za pomocą śrub imbusowych (z łbem kulistym) z gniazdem sześciokątnym, ze stali nierdzewnej.



# 1. Elementy systemu ogrodzeniowego

## 1.5 Złączki narożne

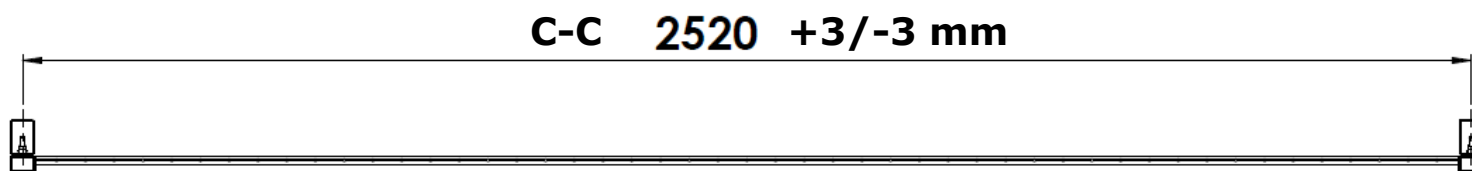
- W przypadku naroży o kącie innym niż 90°, stosuje się złączki narożne
  - Złączki narożne mocuje się za pomocą śrub zamkowych (z łbem grzybkowym) z podsadzeniem kwadratowym (DIN603) M8x25, ze stali nierdzewnej.



## 2. Montaż słupów D-LOX®

### 2.1 Fundamenty

- Dla uzyskania najlepszych efektów zaleca się niwelację terenu na całej długości ogrodzenia.
- Należy wytyczyć prostą linię ogrodzenia.
- Dla uzyskania prawidłowego rozstawu słupów (pozycjonowania) należy zachować odległość 2520 mm (w osi słupów)
- W przypadku słupów końcowych i narożnych odległość powinna wynosić 2500 mm.
- W celu określenia wymiarów fundamentu zaleca się konsultację z wyspecjalizowanym inżynierem dla dokonania oceny obciążenia wiatrem i warunków nasłonecznienia, a także innych czynników wymagających specjalistycznych opinii (dyrektywa dot. jakości betonu B20)
- W przypadku montażu ciągłego słupy muszą pozostać podparte tak długo, jak będzie to konieczne.



## 2. Montaż słupów D-LOX®

### 2.2 Montaż słupków

- Zasada: podczas montażu systemu D-LOX® najpierw należy mocować słupy, a dopiero później dołączyć do nich panele.

### WYTYCZANIE LINII SŁUPÓW

- Przed pierwszym oraz za ostatnim słupem ogrodzenia należy umieścić kołek. Kołki łączy się dwoma sznurkami wyznaczającymi linię prostą.
- Dolny ze sznurków powinien znajdować się na wysokości od 20 do 40 cm nad powierzchnią gruntu. Następnie należy dopasować wszystkie inserty do górnego ze sznurków. Dolna krawędź panelu powinna znajdować się na wysokości około 50 mm nad powierzchnią gruntu.





## 2. Montaż słupów D-LOX®

### 2.3 Montaż paneli

- Panel na słupie początkowym należy założyć na zewnętrzną stronę elementu mocującego.
- Na elementach mocujących słupów pośrednich zawsze umieszcza się dwa panele.
- Górną i dolną część panelu mocuje się za pomocą metalowej złączki lub listwy.
- Po dokładnym wyrównaniu wzdłuż linii należy zamocować pozostałe złączki i dokręcić śruby.



## 2. Montaż słupów D-LOX®

### 2.4 Przypadki szczególne

#### MONTAŻ NAROŻY

Istnieją dwie metody wykonania naroży:

- Zastosowanie specjalnych słupów narożnych dla naroży o kącie 90°. Słupy narożne posiadają inserty na dwóch przyległych do siebie bokach.
- Stosując dla naroży o kącie innym niż 90°, dwa słupy umieszczane w odległości około 200 mm od narożnika. Panele należy połączyć złączkami do naroży.



## 2. Montaż słupów D-LOX®

### 2.4 Przypadki szczególne

#### MONTAŻ NA TERENIE POCHYŁYM

Stosując listwy:

- Umieścić jeden panel na elemencie mocującym
- Zamocować drugi panel na przedniej stronie słupa zachowując odpowiednią różnicę wysokości
- Przymocować oba panele do słupa za pomocą listwy.

